

## Etat des risques

En application des articles L 125-5, L 125-6, L125-7 et L 556-2 du Code de l'Environnement et de l'article L 121-22-5 du Code de l'Urbanisme



<b>Réalisé en ligne* par</b>	ARGISOL
<b>Numéro de dossier</b>	2023.09.26.2855.SAS
<b>Date de réalisation</b>	02/10/2023

<b>Localisation du bien</b>	Lotissement « Le Bois de la Touche » Chemin de la Chabossière 85470 BREM SUR MER
<b>Section cadastrale</b>	000 D 1555
<b>Altitude</b>	6.48m
<b>Données GPS</b>	Latitude 46.596698 - Longitude -1.816081

<b>Désignation du vendeur</b>	SAS LOTIPROMO
<b>Désignation de l'acquéreur</b>	

\* Document réalisé en ligne par **ARGISOL** qui assume la responsabilité de la localisation et de la détermination de l'exposition aux risques, sauf pour les réponses générées automatiquement par le système.

EXPOSITION DE L'IMMEUBLE AU REGARD D'UN OU PLUSIEURS PLANS DE PRÉVENTION DE RISQUES				
Zonage réglementaire sur la sismicité : <b>Zone 3 - Modérée</b>			<b>EXPOSÉ **</b>	-
Commune à potentiel radon de niveau 3			<b>EXPOSÉ **</b>	-
Immeuble situé dans un Secteur d'Information sur les sols			NON EXPOSÉ **	-
PPRn	Inondation	Approuvé le 30/03/2016	NON EXPOSÉ	-
PPRn	Inondation par submersion marine	Approuvé le 30/03/2016	NON EXPOSÉ	-
PPRn	Mouvement de terrain Érosion ou Recul du trait de côtes et de falaises	Approuvé	NON EXPOSÉ	-
INFORMATIONS PORTÉES À CONNAISSANCE				
-	Mouvement de terrain Argile (Loi ELAN)	Informatif <sup>(1)</sup>	EXPOSÉ **	-

\*\* Réponses automatiques générées par le système.

<sup>(1)</sup> À ce jour, ce risque n'est donné qu'à titre **INFORMATIF** et n'est pas retranscrit dans l'Imprimé Officiel.

### SOMMAIRE

Synthèse de votre Etat des Risques  
Imprimé Officiel (feuille rose/violette)  
Arrêtés de Catastrophes Naturelles / Déclaration de sinistres indemnisés  
Extrait Cadastral  
Zonage réglementaire sur la Sismicité  
Cartographies des risques auxquelles l'immeuble est exposé  
Annexes : Cartographies des risques auxquelles l'immeuble n'est pas exposé  
Annexes : Arrêtés

## Etat des risques

En application des articles L 125-5, L 125-6, L125-7 et L 556-2 du Code de l'Environnement et de l'article L 121-22-5 du Code de l'Urbanisme

Attention ! S'ils n'impliquent pas d'obligation ou d'interdiction réglementaire particulière, les aléas connus ou prévisibles qui peuvent être signalés dans les divers documents d'information préventive et concerner le bien immobilier, ne sont pas mentionnés par cet état.

Cet état est établi sur la base des informations mises à disposition par arrêté préfectoral n° 18-DDTM85-647 du 15/10/2018 mis à jour le

Adresse de l'immeuble : Lotissement « Le Bois de la Touche » Chemin de la Chabossière 85470 BREM SUR MER  
Cadastre : 000 D 1555

### Situation de l'immeuble au regard d'un plan de prévention de risques naturels (PPRN)

> L'immeuble est situé dans le périmètre d'un PPR N  
prescrit  anticipé  approuvé  date  <sup>1</sup> oui  non

<sup>1</sup> si oui, les risques naturels pris en compte sont liés à : autres

inondation  crue torrentielle  mouvements de terrain  avalanches  sécheresse / argile   
cyclone  remontée de nappe  feux de forêt  séisme  volcan

> L'immeuble est concerné par des prescriptions de travaux dans le règlement du PPRN <sup>2</sup> oui  non

<sup>2</sup> si oui, les travaux prescrits ont été réalisés oui  non

### Situation de l'immeuble au regard d'un plan de prévention de risques miniers (PPRM)

> L'immeuble est situé dans le périmètre d'un PPR M  
prescrit  anticipé  approuvé  date  <sup>3</sup> oui  non

<sup>3</sup> si oui, les risques miniers pris en compte sont liés à : mouvements de terrain  autres

> L'immeuble est concerné par des prescriptions de travaux dans le règlement du PPRM <sup>4</sup> oui  non

<sup>4</sup> si oui, les travaux prescrits ont été réalisés oui  non

### Situation de l'immeuble au regard d'un plan de prévention de risques technologiques (PPRT)

> L'immeuble est situé dans le périmètre d'étude d'un PPRT prescrit et non encore approuvé <sup>5</sup> oui  non

<sup>5</sup> si oui, les risques technologiques pris en considération dans l'arrêté de prescription sont liés à : effet toxique  effet thermique  effet de surpression  projection  risque industriel

> L'immeuble est situé dans le périmètre d'exposition aux risques d'un PPR T approuvé oui  non

> L'immeuble est situé dans un secteur d'expropriation ou de délaissement oui  non

> L'immeuble est situé en zone de prescription <sup>6</sup> oui  non

<sup>6</sup> Si la transaction concerne un logement, les travaux prescrits ont été réalisés oui  non

<sup>6</sup> Si la transaction ne concerne pas un logement, l'information sur le type de risques auxquels l'immeuble est exposé ainsi que leur gravité, probabilité et cinétique, est jointe à l'acte de vente oui  non

### Situation de l'immeuble au regard du zonage sismique réglementaire

> L'immeuble est situé dans une commune de sismicité classée en  
zone 1 très faible  zone 2 faible  zone 3 modérée  zone 4 moyenne  zone 5 forte

### Situation de l'immeuble au regard du zonage réglementaire à potentiel radon

> L'immeuble se situe dans une commune à potentiel radon classée en niveau 3 oui  non

### Information relative à la pollution de sols

> Le terrain se situe en secteurs d'information sur les sols (SIS) NC\*  oui  non

\* Non Communiqué (en cours d'élaboration par le représentant de l'Etat dans le département)

### Situation de l'immeuble au regard du recul du trait de côte (RTC)

> L'immeuble est situé sur une commune exposée au recul du trait de côte et listée par décret n°2023-698 du 31 juillet 2023 oui  non

> L'immeuble est situé dans une zone exposée au recul du trait de côte identifiée par un document d'urbanisme. NC\*  oui  non

\* Non Communiqué (en cours d'élaboration par le représentant de la commune)

Si oui, l'horizon temporel d'exposition au recul du trait de côte est :  
> d'ici à trente ans  > compris entre trente et cent ans

> L'immeuble est-il concerné par des prescriptions applicables à cette zone ? oui  non

> L'immeuble est-il concerné par une obligation de démolition et de remise en état à réaliser ? oui  non

### Information relative aux sinistres indemnisés par l'assurance à la suite d'une catastrophe N/M/T\*\*

\*\* catastrophe naturelle, minière ou technologique

> L'immeuble a-t-il donné lieu au versement d'une indemnité à la suite d'une catastrophe N/MT oui  non

### Documents à fournir obligatoirement

Carte Sismicité, Zonages Réglementaires, Règlements concernant le bien, Fiche Sismicité, Fiche Radon, Liste de arrêtés de Catastrophes Naturelles.

### Vendeur - Acquéreur

Vendeur : SAS LOTIPROMO  
Acquéreur :  
Date : 02/10/2023 Fin de validité : 02/04/2024

Cet état, à remplir par le vendeur ou le bailleur, est destiné à être en annexe d'un contrat de vente ou de location d'un bien immobilier et à être remis, dès la première visite, au potentiel acquéreur par le vendeur. Il doit dater de moins de 6 mois et être actualisé, si nécessaire, lors de l'établissement de la promesse de vente, du contrat préliminaire ou de l'acte authentique.

## Arrêtés de Catastrophes Naturelles / Déclaration de sinistres indemnisés

*en application du chapitre IV de l'article L125-5 du Code de l'environnement*

**Préfecture :** Vendée

**Adresse de l'immeuble :** Lotissement « Le Bois de la Touche » Chemin de la Chabossière 85470 BREM SUR MER

**En date du :** 02/10/2023

### Sinistres indemnisés dans le cadre d'une reconnaissance de l'état de catastrophe naturelle

Type de catastrophe	Date de début	Date de Fin	Publication	JO	Indemnisé
Inondations et coulées de boue	08/12/1982	31/12/1982	11/01/1983	13/01/1983	<input type="checkbox"/>
Inondations et coulées de boue	22/08/1993	23/08/1993	26/10/1993	03/12/1993	<input type="checkbox"/>
Inondations, coulées de boue et mouvements de terrain	25/12/1999	29/12/1999	29/12/1999	30/12/1999	<input type="checkbox"/>
Inondations, coulées de boue, mouvements de terrain et chocs mécaniques liés à l'action des vagues	27/02/2010	01/03/2010	01/03/2010	02/03/2010	<input type="checkbox"/>
Mouvements de terrain différentiels consécutifs à la sécheresse et à la réhydratation des sols	01/04/2021	30/06/2021	18/10/2022	29/10/2022	<input type="checkbox"/>
Mouvements de terrain différentiels consécutifs à la sécheresse et à la réhydratation des sols	01/07/2022	30/09/2022	25/04/2023	10/06/2023	<input type="checkbox"/>
					<input type="checkbox"/>

Cochez les cases **Indemnisé** si, à votre connaissance, l'immeuble a fait l'objet d'une indemnisation suite à des dommages consécutifs à chacun des événements.

Etabli le :

Signature / Cachet en cas de prestataire ou mandataire

Vendeur : SAS LOTIPROMO

Acquéreur :

**Pour en savoir plus**, chacun peut consulter en préfecture ou en mairie, le dossier départemental sur les risques majeurs, le document d'information communal sur les risques majeurs.

#### Définition juridique d'une catastrophe naturelle :

Phénomène ou conjonction de phénomènes dont les effets sont particulièrement dommageables.

Cette définition est différente de celle de l'article 1er de la loi n°82-600 du 13 juillet 1982 relative à l'indemnisation des victimes de catastrophes naturelles, qui indique: "sont considérés comme effets des catastrophes naturelles [...] les dommages matériels directs ayant eu pour cause déterminante l'intensité anormale d'un agent naturel, lorsque les mesures habituelles à prendre pour prévenir ces dommages n'ont pu empêcher leur survenance ou n'ont pu être prises". La catastrophe est ainsi indépendante du niveau des dommages causés. La notion "d'intensité anormale" et le caractère "naturel" d'un phénomène relèvent d'une décision interministérielle qui déclare "l'état de catastrophe naturelle".

Source : Guide Général PPR

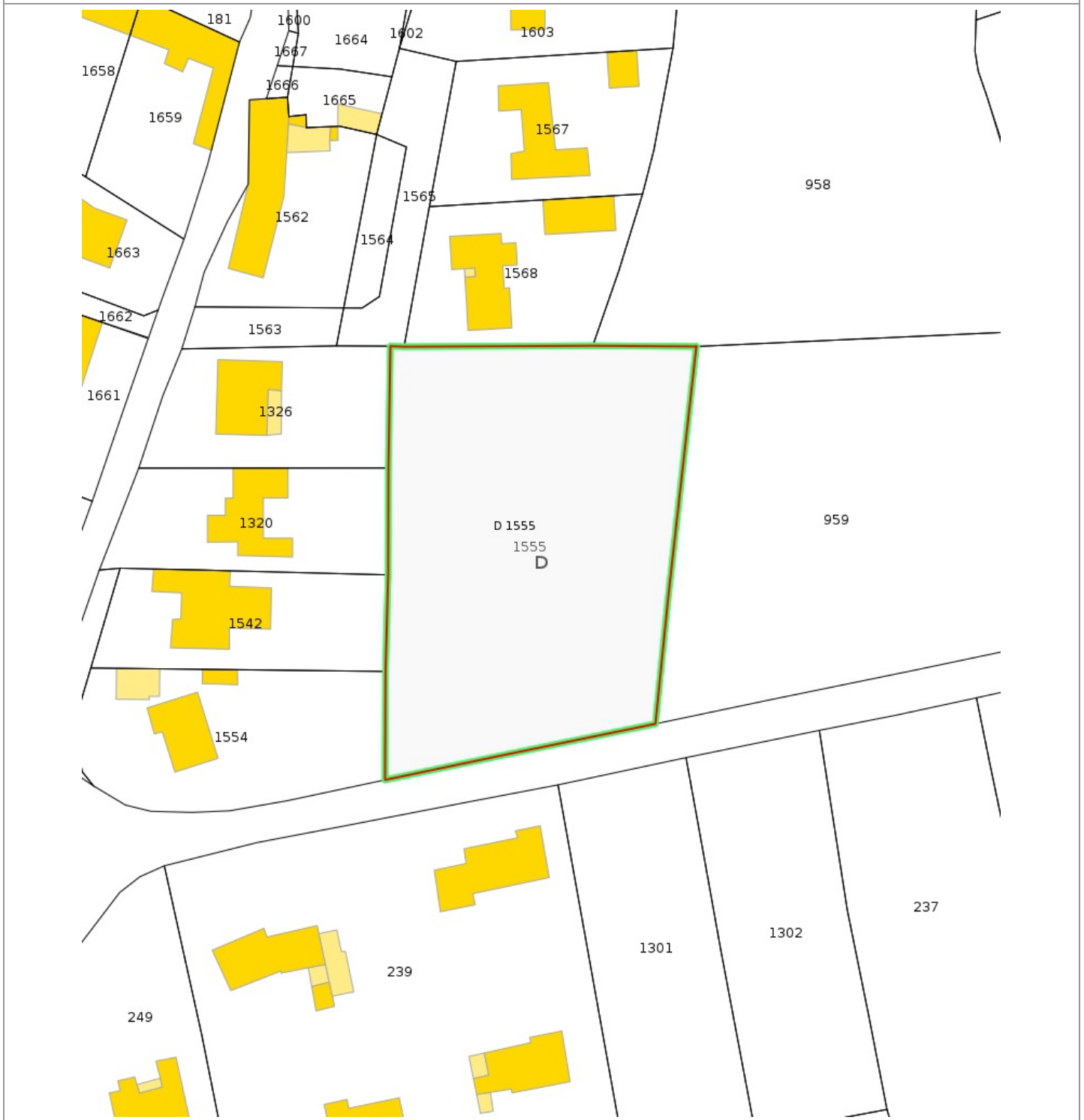
### Extrait Cadastral

Département : Vendée

Commune : BREMSUR MER

Bases de données : IGN, Cadastre.gouv.fr, Etalab

Parcelles : 000 D 1555

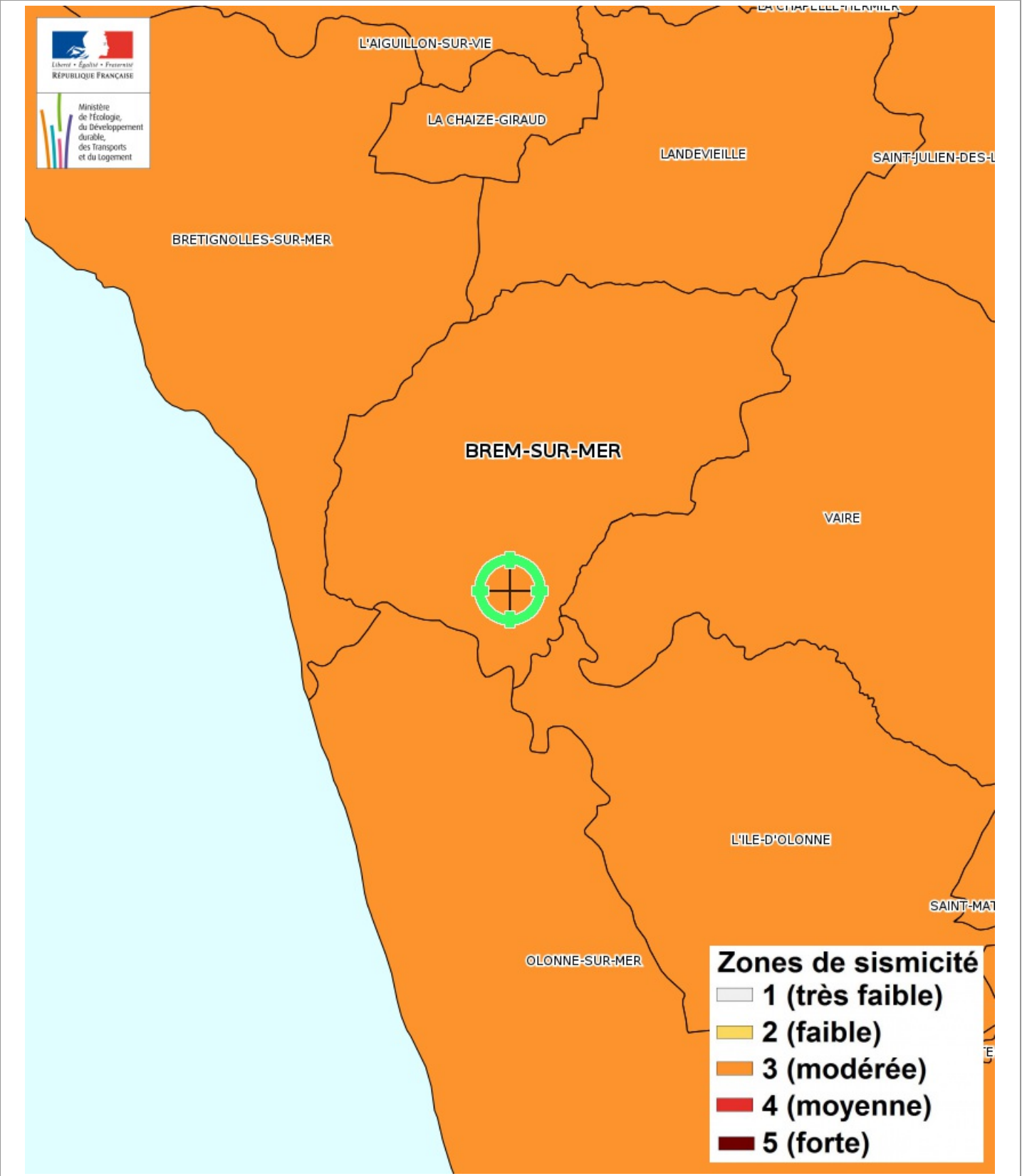


## Zonage réglementaire sur la Sismicité

Département : Vendée

Commune : BREM SUR MER

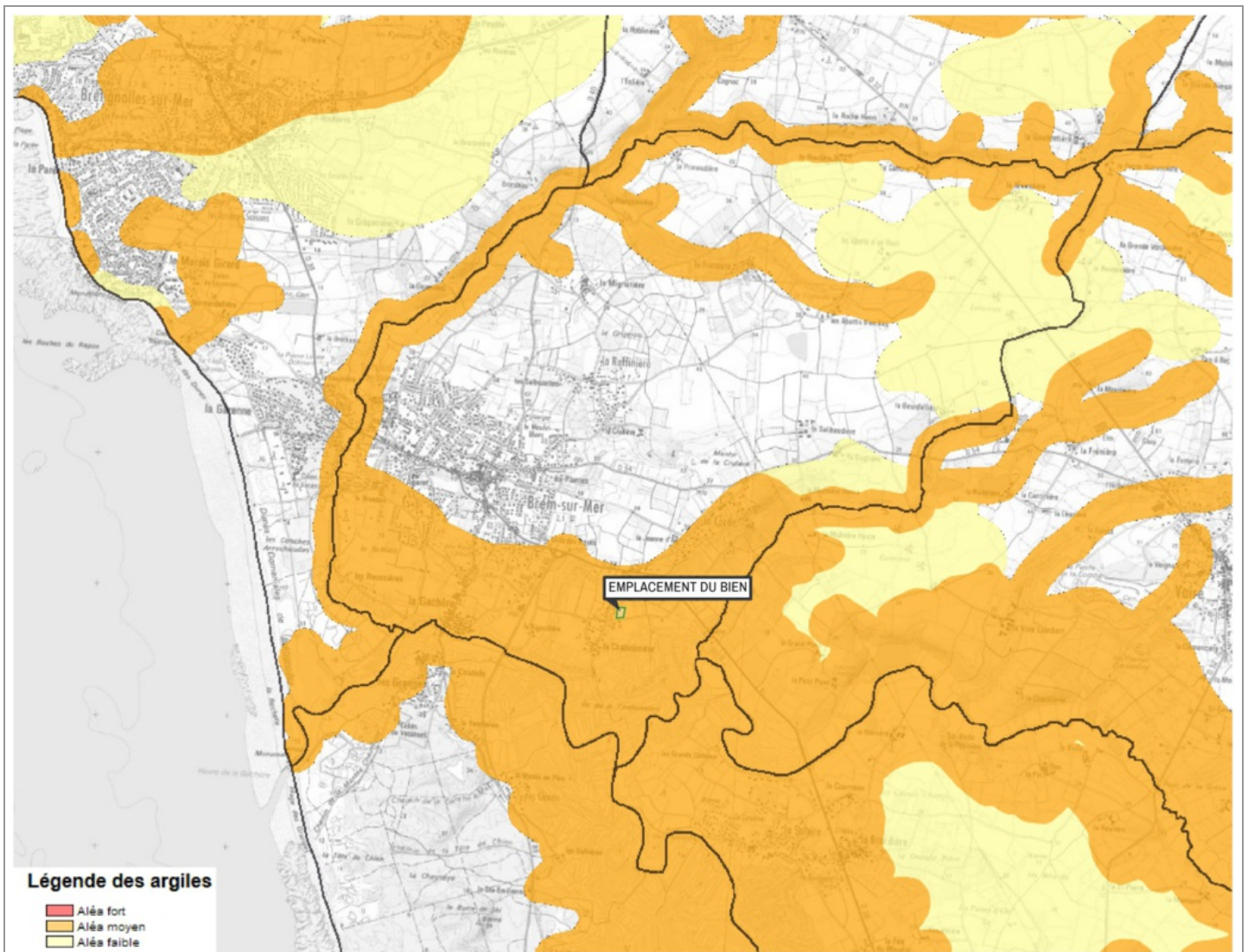
Zonage réglementaire sur la Sismicité : Zone 3 - Modérée





# Carte

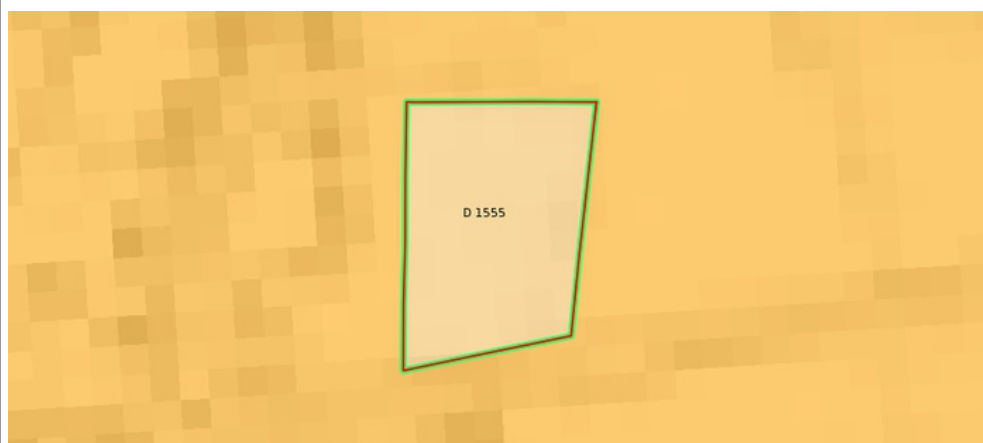
Mouvement de terrain Argile (Loi ELAN)



Mouvement de terrain Argile (Loi ELAN) Informatif

EXPOSÉ

Zoom et Légende extraits de la carte originale ci-dessus



**Légende Mouvement de terrain Argile (Loi ELAN)**  
Carte réglementaire  
Source BRGM

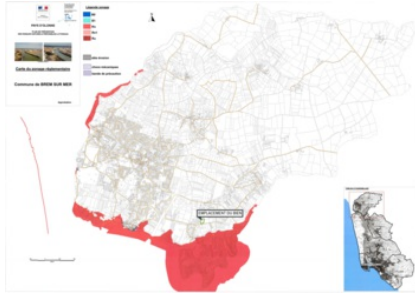
- Aléa fort**  
Concerné par la loi ELAN\*
- Aléa moyen**  
Concerné par la loi ELAN\*
- Aléa faible**  
Non concerné par la loi ELAN

\*Obligation pour le vendeur de fournir une étude géotechnique préalable en cas de vente d'un terrain non bâti constructible.

## Annexes

Cartographies des risques auxquelles l'immeuble n'est pas exposé

### Zoom extrait de la carte originale ci-contre



Inondation Approuvé le 30/03/2016  
Inondation par submersion marine Approuvé le 30/03/2016  
Mouvement de terrain Érosion ou Recul du trait de côtes et de falaises Approuvé

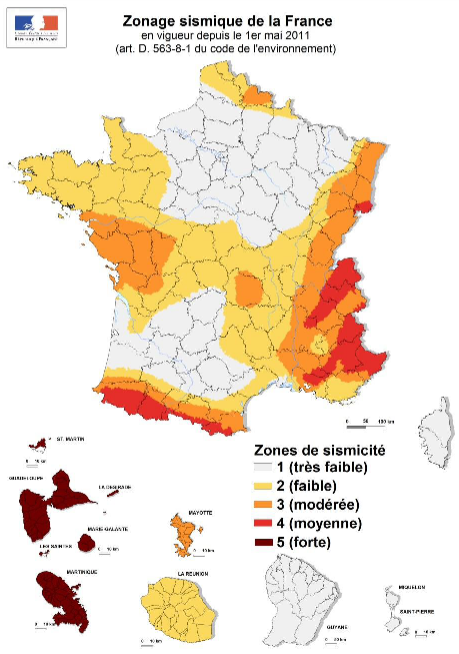
# Annexes

## Fiche d'information Sismicité

MINISTÈRE DE LA TRANSITION ÉCOLOGIQUE ET DE LA COHÉSION DES TERRITOIRES  
*Transition Écologique Territoires*

### Information acquéreur – locataire (IAL – article L.125-5 du CE)

#### Le zonage sismique sur ma commune



#### Le zonage sismique de la France:

Les données de sismicité instrumentale et historique et des calculs de probabilité permettent d'aboutir à l'élaboration d'un zonage sismique. Cette analyse probabiliste représente la possibilité pour un lieu donné, d'être exposé à des secousses telluriques. Elle prend en compte la répartition spatiale non uniforme de la sismicité sur le territoire français et a permis d'établir la cartographie ci-contre qui découpe le territoire français en 5 zones de sismicité: **très faible, faible, modérée, moyenne, forte**. Les constructeurs s'appuient sur ce zonage sismique pour appliquer des dispositions de constructions adaptées au degré d'exposition au risque sismique.

#### La réglementation distingue quatre catégories d'importance (selon leur utilisation et leur rôle dans la gestion de crise):

- I – bâtiments dans lesquels il n'y a aucune activité humaine nécessitant un séjour de longue durée**
- II – bâtiments de faible hauteur, habitations individuelles**
- III – établissements recevant du public, établissements scolaires, logements sociaux**
- IV – bâtiments indispensables à la sécurité civile et à la gestion de crise (hôpitaux, casernes de pompiers, préfectures ...)**

		1	2	3	4	5
Pour les bâtiments neufs						
I		Aucune exigence				
II		Aucune exigence		Règles CPMI-EC8 Zones 3/4	Règles CPMI-EC8 Zone 5	
		Aucune exigence	Eurocode 8			
III		Aucune exigence	Eurocode 8			
IV		Aucune exigence	Eurocode 8			

#### Si vous habitez, construisez votre maison ou effectuez des travaux :

- en zone 1, aucune règle parasismique n'est imposée ;
- en zone 2, aucune règle parasismique n'est imposée sur les maisons individuelles et les petits bâtiments. Les règles de l'Eurocode 8 sont imposées pour les logements sociaux et les immeubles de grande taille ;
- en zone 3 et 4, des règles simplifiées appelées CPMI –EC8 zone 3/4 peuvent s'appliquer pour les maisons individuelles;
- en zone 5, des règles simplifiées appelées CPMI-EC8 zone 5 peuvent s'appliquer pour les maisons individuelles.

Pour connaître, votre zone de sismicité: <https://www.georisques.gouv.fr/> - rubrique « Connaître les risques près de chez moi »

**Le moyen le plus sûr pour résister aux effets des séismes est la construction parasismique : concevoir et construire selon les normes parasismique en vigueur, tenir compte des caractéristiques géologiques et mécaniques du sol.**

#### Pour en savoir plus:

Qu'est-ce qu'un séisme, comment mesure-t-on un séisme ? → <https://www.georisques.gouv.fr/minformer-sur-un-risque/seisme>

Que faire en cas de séisme ? → <https://www.georisques.gouv.fr/me-preparer-me-protger/que-faire-en-cas-de-seisme>



# Annexes

## Fiche d'information Radon



### Information acquéreur – locataire (IAL – article L.125-5 du CE)

#### Le zonage radon sur ma commune

##### Le zonage à potentiel radon des sols France métropolitaine



##### Qu'est-ce que le radon?

Le radon est un gaz radioactif naturel inodore, incolore et inerte chimiquement. Il est issu de la désintégration de l'uranium et du radium présents dans le sol et les roches.

Le radon est présent partout : dans l'air, le sol, l'eau avec une concentration très variable d'un lieu à l'autre suivant de nombreux facteurs : pression, température, porosité, ventilation...

Dans l'air extérieur, le radon se dilue rapidement et sa concentration moyenne reste généralement très faible. Par contre, dans les espaces clos comme les bâtiments, il peut s'accumuler et atteindre parfois des concentrations élevées.

Les zones les plus concernées par des niveaux élevés de radon dans les bâtiments sont celles ayant des formations géologiques naturellement riches en uranium (sous-sols granitiques et volcaniques).

La concentration en radon se mesure en becquerel par mètre cube d'air (Bq/m<sup>3</sup>) et le niveau moyen de radon dans l'habitat français est inférieur à 100 Bq/m<sup>3</sup>. Il existe néanmoins d'importantes disparités liées aux caractéristiques du sol, mais aussi du bâtiment et de sa ventilation. La concentration varie également selon les habitudes de ses occupants en matière d'aération et de chauffage.

##### Quel est le risque pour la santé ?

Le radon est classé comme cancérigène certain pour le poumon depuis 1987 (Centre international de recherche sur le cancer de l'OMS). En effet, le radon crée, en se désintégrant, des descendants solides radioactifs (polonium, bismuth, plomb) qui peuvent se fixer sur les aérosols de l'air et, une fois inhalés, se déposer le long des voies respiratoires en provoquant leur irradiation.

À long terme, l'inhalation du radon conduit à augmenter le risque de développer un cancer du poumon. Cette augmentation est proportionnelle à l'exposition cumulée tout au long de sa vie.

En France, le radon est la seconde cause de cancer du poumon, après le tabac, et on estime qu'environ 3000 décès par an lui sont imputables. Qui plus est, pour une même exposition au radon, le risque de développer un cancer du poumon est environ 20 fois plus élevé pour un fumeur que pour un non-fumeur.

##### Comment connaître l'exposition au radon dans son habitation ?

Le seul moyen de connaître son niveau d'exposition au radon est de le mesurer grâce à des détecteurs (dosimètres radon) pendant au moins de 2 mois en période de chauffe (mi-septembre à fin avril) dans les pièces aux niveaux les plus bas occupés (séjour et chambre de préférence). En effet, le radon provenant principalement des sols sous les bâtiments, les expositions les plus élevées se situent généralement dans les lieux de vie les plus proches du sol.

Les détecteurs sont commercialisés et analysés par des laboratoires spécialisés (renseignements disponibles sur les sites internet mentionnés dans les contacts utiles ci-dessous). Des détecteurs peuvent également être mis à disposition ponctuellement lors de campagnes de prévention (renseignements auprès de sa commune, de l'agence régionale de santé (ARS) ou de la direction régionale de l'environnement, de l'aménagement et du logement (DREAL)).

Il est recommandé d'avoir un niveau de radon dans son logement inférieur au niveau de référence fixé à 300 Bq/m<sup>3</sup>, et plus généralement, le plus bas raisonnablement possible.

##### Comment réduire l'exposition au radon dans son habitation ?

Des solutions techniques existent pour réduire la concentration en radon dans son habitation :

- ✓ aérer quotidiennement son domicile par l'ouverture des fenêtres au moins 10 minutes par jour ;
- ✓ ne pas obstruer les entrées et les sorties d'air, quand elles existent, et les nettoyer régulièrement ;
- ✓ veiller à l'entretien régulier du système de ventilation, quand il existe, et à changer les filtres régulièrement.

Les travaux d'aménagement suivants permettent également de réduire la concentration en radon dans son habitation :

- ✓ assurer l'étanchéité de l'interface entre le bâtiment et le sol vis-à-vis du passage du radon (fissures, joints sol/mur, passages des réseaux) ;
- ✓ améliorer, rétablir ou mettre en œuvre une ventilation naturelle ou mécanique dans le soubassement de son domicile.

Les solutions techniques sont à choisir et à adapter à son bâtiment. Aussi, il est conseillé de faire appel à des professionnels du bâtiment qui pourront réaliser un diagnostic de la situation et aider à choisir les solutions les plus adaptées. Une fois ces solutions mises en œuvre, il est recommandé de vérifier leur efficacité en réalisant de nouvelles mesures de radon.

## Annexes

### Fiche d'information Radon



#### Information acquéreur – locataire (IAL – article L.125-5 du CE) sur le risque radon

##### Le potentiel radon des sols

Le potentiel radon des sols représente la capacité du sol à émettre du radon. Il prend en compte la richesse en uranium et radium présents dans les roches du sous-sol, la porosité du sol ainsi que plusieurs facteurs géologiques particuliers pouvant favoriser la remontée du radon vers la surface comme les failles, les cavités souterraines, les zones minières...

Il ne permet pas de connaître la concentration dans son habitation et donc son exposition réelle au radon qui dépend aussi de la qualité de la construction et de son mode de vie. Il permet toutefois d'émettre certaines recommandations selon son intensité.

##### Recommandations pour un logement situé dans une commune à potentiel radon significatif (zone 3)

Il est recommandé de procéder au mesurage du radon dans son logement dans des pièces aux niveaux les plus bas occupés. Le nombre de détecteurs à placer dépend de la surface du bâtiment, avec a minima deux détecteurs à positionner de préférence dans le séjour et une chambre.

Si les résultats sont inférieurs au niveau de référence de 300 Bq/m<sup>3</sup>, aucune action particulière n'apparaît aujourd'hui nécessaire, à l'exception des bonnes pratiques en termes de qualité de l'air intérieur de son logement (aération quotidienne de son logement par ouverture des fenêtres au moins dix minutes par jour, pas d'obstruction des systèmes de ventilation...).

Si les résultats dépassent légèrement le niveau de référence, il est recommandé de mettre en œuvre des solutions techniques pour réduire l'exposition au radon dans son habitation. De nouvelles mesures sont à réaliser à l'issue de la réalisation des travaux pour vérifier leur efficacité.

Si les résultats dépassent fortement le niveau de référence (> 1000 Bq/m<sup>3</sup>), il est fortement recommandé de mettre en œuvre des solutions techniques pour réduire l'exposition au radon dans son habitation. Les solutions sont à choisir et à adapter au bâtiment. Aussi, il est conseillé de faire appel à des professionnels du bâtiment qui pourront réaliser un diagnostic de la situation et aider à choisir les solutions les plus adaptées. Ces solutions peuvent être mises en œuvre progressivement en fonction des difficultés de réalisation ou de leur coût. À l'issue des travaux, il convient de réaliser de nouvelles mesures de radon pour vérifier leur efficacité.

Quel que soit le niveau de radon mesuré dans son logement, si des travaux de rénovation énergétique sont engagés (changement des fenêtres...), il convient de s'assurer du maintien d'un taux de renouvellement de l'air suffisant et d'aérer quotidiennement son logement par ouverture des fenêtres au moins dix minutes par jour. De nouvelles mesures de radon sont également conseillées pour connaître l'évolution de sa situation.

##### Pour en savoir plus – contacts utiles

Ministère de la transition écologique et de la cohésion des territoires : [www.georisques.gouv.fr](http://www.georisques.gouv.fr)  
Ministère de la santé et de la prévention : <https://sante.gouv.fr/sante-et-environnement/batiments/article/radon>  
Au niveau régional :  
ARS (santé, environnement) : [www.ars.sante.fr](http://www.ars.sante.fr)  
DREAL (logement) : <https://www.ecologie.gouv.fr/services-deconcentres-des-ministeres>  
Informations sur le radon :  
Institut de radioprotection et de sûreté nucléaire (risque, mesure) : [www.irsn.fr/radon](http://www.irsn.fr/radon)

# Annexes

Arrêtés



PRÉFET DE LA VENDÉE

**ARRETE PREFECTORAL N° 18-DDTM85-647  
RELATIF A L'ÉTAT DES RISQUES NATURELS  
ET TECHNOLOGIQUES MAJEURS DE BIENS IMMOBILIERS  
SITUÉS SUR LA COMMUNE DE BREM SUR MER**

**Le Préfet de la Vendée  
Chevalier de la Légion d'Honneur  
Chevalier de l'Ordre National du Mérite**

VU le code général des collectivités territoriales ;

VU le code de l'environnement, notamment les articles L.125-5, R.125-23 à R.125-27 ;

VU le décret n°2010-146 du 16 février 2010 modifiant le décret n°2004-374 du 29 avril 2004 relatif aux pouvoirs des préfets, à l'organisation et à l'action des services de l'État dans les régions et les départements ;

VU l'arrêté préfectoral n° 06/CAB/SIDPC/016 du 15 février 2006 relatif à l'information des acquéreurs et des locataires de biens immobiliers sur les risques naturels et technologiques majeurs, modifié le 30 janvier 2018 ;

VU l'arrêté préfectoral n° 16-DDTM85-252 du 13 juin 2016 relatif à l'état des risques naturels et technologiques majeurs de biens immobiliers sur la commune de BREM SUR MER ;

VU la décision du Tribunal Administratif de Nantes du 14 mai 2018 portant annulation de l'arrêté préfectoral du 30 mars 2016 approuvant le Plan de Prévention des Risques Littoraux Pays d'Olonne.

## **ARRETE**

**ARTICLE 1** : La commune de BREM SUR MER est concernée par le risque naturel prévisible de submersion marine et d'inondation terrestre.

Les éléments nécessaires à l'élaboration de l'état des risques pour l'information des acquéreurs et des locataires de biens immobiliers situés sur la commune sont consignés dans le dossier communal d'information annexé au présent arrêté.

## Annexes

### Arrêtés

Ce dossier communal d'information comprend :

- la délimitation des zones d'aléas submersion marine et d'inondation terrestre,
- les documents auxquels le vendeur ou le bailleur peut se référer,
- la carte départementale de l'aléa sismique,
- la nature et l'intensité du risque sismique dans chacune des zones exposées,
- la liste des arrêtés portant ou ayant porté reconnaissance de l'état de catastrophe naturelle ou technologique sur le territoire de la commune.

Le dossier communal d'information est librement consultable en Préfecture, Sous-Préfecture et Mairie concernée.

**ARTICLE 2** : Ces informations sont mises à jour au regard des conditions entraînant l'obligation d'annexer un état des risques naturels et technologiques en application du Code de l'Environnement (article L 125-5).

**ARTICLE 3** : Le présent arrêté sera notifié au maire des SABLES D'OLONNE et au président de la chambre départementale des notaires.  
Cet arrêté fera l'objet d'un affichage en mairie durant une période minimale d'un mois et fera l'objet d'une mention au Recueil des Actes Administratifs (RAA) de la préfecture de Vendée.

Le dossier communal d'information est accessible sur le site Internet de la préfecture ([www.vendee.pref.gouv.fr/ial](http://www.vendee.pref.gouv.fr/ial)).

**ARTICLE 4** : L'arrêté préfectoral n° 16-DDTM85-252 du 13 juin 2016 est abrogé.

**ARTICLE 5** : Le sous-préfet, directeur de cabinet, le sous-préfet des Sables d'Olonne, les chefs de service régionaux et départementaux et le maire de la commune de BREM SUR MER sont chargés, chacun en ce qui le concerne, de l'application du présent arrêté qui sera publié au recueil des actes administratifs de l'État dans le département.

Fait à La Roche-sur-Yon, le 15 OCT, 2018

Le Préfet,

Pour le Préfet,  
Le Secrétaire Général  
de la Préfecture de la Vendée

François-Claude PLAISANT

# Annexes

Arrêtés



PRÉFET DE LA VENDEE

## ARRÊTÉ PRÉFECTORAL N°16-DDTM85-82

portant approbation du Plan de Prévention des Risques naturels prévisibles Littoraux (PPRL)  
Pays d'Olonne

Le Préfet de la Vendée  
Chevalier de la Légion d'Honneur  
Chevalier de l'Ordre national du mérite

- VU** le code de l'environnement, et notamment ses articles L.562-1 à L.562-9 et R.562-1 à R.562-12 relatifs aux plans de prévention des risques naturels prévisibles ;
- VU** le code de l'environnement en son titre II du livre 1er, notamment les articles L123-1 et suivants et R123-1 et suivants concernant les enquêtes publiques relatives aux opérations susceptibles d'affecter l'environnement ;
- VU** le code de l'urbanisme, et notamment ses articles L.151-43, L.161-1, L.153-60, L.163-10, L.152-7 et L.162-1 ;
- VU** la loi n°95-101 du 2 février 1995 relative au renforcement de la protection de l'environnement ;
- VU** la loi n°2003-699 du 30 juillet 2003 relative à la prévention des risques technologiques et naturels et à la réparation des dommages ;
- VU** le décret n°95-1089 du 5 octobre 1995 relatif aux plans de prévention des risques naturels prévisibles, modifié par le décret n°2005-3 du 4 janvier 2005 et le décret n°2007-1467 du 12 octobre 2007 ;
- VU** le décret n°2004-374 du 29 avril 2004 modifié relatif aux pouvoirs des préfets, à l'organisation et à l'action des services de l'État dans les régions et départements ;
- VU** la circulaire du 3 juillet 2007 relative à la concertation dans l'élaboration des plans de prévention des risques ;
- VU** la circulaire du 27 juillet 2011 relative à la "prise en compte de la submersion marine dans les plans de prévention des risques littoraux" ;
- VU** la circulaire du 2 août 2011 relative à la mise en œuvre des plans de prévention des risques naturels littoraux sur le territoire national ;
- VU** le plan de gestion des risques d'inondation du bassin Loire-Bretagne 2016-2021 approuvé le 23 novembre 2015 ;
- VU** l'arrêté préfectoral n° 12-DDTM/SERN/SIDPC 425 du 6 juillet 2012 prescrivant l'établissement du Plan de Prévention des Risques naturels Littoraux (PPRL) Pays d'Olonne ;
- VU** l'arrêté préfectoral n° 15-DDTM85-243 du 9 juin 2015 prorogeant le délai d'établissement du Plan de Prévention des Risques naturels Littoraux (PPRL) Pays d'Olonne ;
- VU** l'arrêté préfectoral n°15-DRCTAJ/1-605 du 4 décembre 2015 prescrivant l'ouverture de l'enquête publique préalable à l'approbation du Plan de Prévention des Risques naturels prévisibles Littoraux « Pays d'Olonne » ;
- VU** la consultation des services et des collectivités prévue à l'article R.562-7 du code de l'environnement, effectuée par courrier du 12 octobre 2015 et dont les avis ont été consignés ou annexés aux registres de l'enquête publique ;
- VU** l'avis du Service Départemental d'Incendie et de Secours de la Vendée, en date du 23 octobre 2015 ;
- VU** l'avis du Conservatoire du Littoral, en date du 19 novembre 2015 ;
- VU** l'avis circonstancier, du conseil municipal de la ville d'Olonne sur Mer, en date du 23 novembre 2015 ;
- VU** l'avis défavorable de la Chambre d'Agriculture, en date du 23 novembre 2015 ;
- VU** l'avis favorable du conseil municipal de la ville de Brem sur Mer, par délibération en date du 24 novembre 2015 ;



## Annexes

### Arrêtés

- VU** l'avis défavorable de la Chambre de Commerce et de l'Industrie de la Vendée, en date du 26 novembre 2015 ;
- VU** l'avis favorable avec réserves du conseil municipal de la ville du Château d'Olonne, par délibération en date du 30 novembre 2015 ;
- VU** l'avis défavorable du conseil municipal de la ville des Sables d'Olonne, par délibération en date du 9 décembre 2015 ;
- VU** l'avis favorable avec réserves, du conseil communautaire de la communauté de communes des Olonnes, en date du 10 décembre 2015 ;
- VU** l'avis avec observations du conseil municipal de la ville de l'Île d'Olonne, par délibération en date du 14 décembre 2015 ;
- VU** l'avis de la Direction Régionale de l'Environnement de l'Aménagement et du Logement des Pays de la Loire, en date du 14 décembre 2015 ;
- VU** la décision n°E15000290 /44 du Président du tribunal administratif de Nantes, en date du 20 novembre 2015 par laquelle le président du tribunal administratif a désigné la commission d'enquête ;
- VU** le rapport de la commission d'enquête publique relative au présent plan, ses conclusions motivées ainsi que son avis favorable avec réserves en date du 29 février 2016 ;
- VU** le rapport de la Direction Départementale des Territoires et de la Mer de la Vendée proposant l'approbation du PPRL Pays d'Olonne, en date du 23 mars 2016 ;

**CONSIDERANT** que les aléas littoraux et d'inondation terrestre sur les communes de Brem sur Mer, Olonne sur Mer, l'Île d'Olonne, les Sables d'Olonne et le Château d'Olonne sont de nature à engendrer des risques pour les personnes et les biens qui y sont exposés ;

**CONSIDERANT** que le projet de plan de prévention des risques littoraux a pour but de limiter la vulnérabilité des personnes et des biens à ces aléas (de submersion marine, d'érosion et d'inondation terrestre) en délimitant des zones exposées aux risques et en déterminant, en fonction de l'intensité du risque encouru, les interdictions de constructions ou les autorisations avec prescriptions, ainsi qu'en définissant des mesures de prévention, de protection ou de sauvegarde ;

**CONSIDERANT** que la procédure de PPRL a fait l'objet d'une concertation auprès des personnes associées ou intéressées (au sens de l'article R562-2 du code de l'environnement) notamment par des réunions du comité de pilotage, une réunion publique et des réunions et échanges avec les élus ;

**CONSIDERANT** que l'enquête publique portant sur le projet de plan s'est déroulée du 28 décembre 2015 au 29 janvier 2016 inclus, sur les communes de Brem sur Mer, Olonne sur Mer, l'Île d'Olonne, les Sables d'Olonne et le Château d'Olonne, conformément aux prescriptions de l'arrêté préfectoral du 4 décembre 2015, et que la communication et la participation du public ont été satisfaisantes ;

**CONSIDERANT** que les avis reçus et les observations déposées lors de l'enquête publique justifient des adaptations limitées ne remettant pas en question l'économie générale du projet de plan de prévention des risques littoraux soumis à enquête publique ;

### ARRÊTE

#### **ARTICLE 1er :**

Le Plan de Prévention des Risques naturels prévisibles Littoraux Pays d'Olonne sur les communes de Brem sur Mer, Olonne sur Mer, l'Île d'Olonne, les Sables d'Olonne et le Château d'Olonne, est approuvé tel qu'il est annexé au présent arrêté.

#### **ARTICLE 2 :**

Le PPRL comprend les pièces suivantes :

- une notice de présentation et ses annexes,
- un règlement et ses annexes,
- des plans de zonage réglementaire.

## Annexes

### Arrêtés

#### **ARTICLE 3 :**

Une copie du présent arrêté sera adressée à :

- Messieurs les maires des communes visées à l'article 1 ci-dessus,
- Messieurs les présidents de la communauté de communes du Pays de Saint Gilles Croix de Vie, de la communauté de communes Auzance et Vertonne ainsi que de la communauté de communes des Olonnes,
- Monsieur le président du Syndicat Mixte du Canton des Sables d'Olonne,
- Madame la directrice régionale de l'Environnement, de l'Aménagement et du Logement Pays-de-la-Loire,
- Madame la directrice générale de la Prévention des Risques du Ministère en charge de l'Écologie, du Développement Durable et de l'Énergie.
- Monsieur le président du Conseil Départemental de la Vendée,
- Monsieur le président de la Chambre d'Agriculture de la Vendée,
- Monsieur le président de la délégation Pays-de-la-Loire du Centre National de la Propriété Forestière.

#### **ARTICLE 4 :**

Le présent arrêté sera publié au Recueil des Actes Administratifs de la Préfecture de la Vendée et mention en sera faite en caractères apparents dans le journal OUEST-FRANCE (édition de Vendée).

#### **ARTICLE 5 :**

Une copie du présent arrêté sera affichée en mairies des communes sus-mentionnées, aux sièges des communautés de communes sus-mentionnées, ainsi qu'au siège du Syndicat Mixte du Canton des Sables d'Olonne, pendant au moins un mois à partir de la date de réception de la notification du présent arrêté.

Le plan approuvé y sera tenu à la disposition du public, ainsi qu'en préfecture, en sous-préfecture des Sables d'Olonne et à la Direction Départementale des Territoires et de la Mer.

À l'expiration du délai d'affichage et après mise à disposition du public du dossier durant au moins un mois, les maires des communes sus-mentionnées, les présidents des communautés de communes sus-mentionnées, ainsi que le président du Syndicat Mixte du Canton des Sables d'Olonne transmettront au préfet un certificat justifiant l'accomplissement de cette mesure de publicité.

#### **ARTICLE 6 :**

Le Plan de Prévention des Risques naturels prévisibles Littoraux Pays d'Olonne, approuvé vaut servitude d'utilité publique, conformément à l'article L562-4 du code de l'environnement. Il sera annexé aux documents d'urbanisme communaux en vigueur, conformément aux articles L.151-43, L.161-1, L.153-60, L.163-10, L.152-7 et L.162-1 du code de l'urbanisme.

Une copie de l'arrêté du maire constatant la mise à jour du document d'urbanisme communal sera également adressée au préfet de la Vendée.

#### **ARTICLE 7 :**

Sont chargés, chacun en ce qui le concerne, de l'exécution du présent arrêté :

- le préfet de la Vendée,
- le sous-préfet des Sables d'Olonne,
- le directeur départemental des territoires et de la mer de la Vendée,
- les maires des communes visées à l'article 1 ci-dessus,
- les présidents des communautés de communes visées à l'article 3 ci-dessus,
- le président du Syndicat Mixte du Canton des Sables d'Olonne.

À la Roche-sur-Yon, le 30 mars 2016

Le Préfet,



Jean-Benoît ALBERTIN

## Annexes

Arrêtés



PRÉFET DE LA VENDÉE

**ARRETE PREFECTORAL N° 19-DDTM85-540  
RELATIF A L'INFORMATION SUR LES RISQUES NATURELS ET  
TECHNOLOGIQUES MAJEURS DEVANT ÊTRE DÉLIVRÉE AUX ACQUÉREURS  
ET LOCATAIRES DE BIENS IMMOBILIERS DANS LE DÉPARTEMENT DE LA  
VENDÉE**

**Le Préfet de la Vendée  
Chevalier de la Légion d'Honneur  
Chevalier de l'Ordre National du Mérite**

VU la loi n°2003-699 du 30 juillet 2003 relative à la prévention des risques technologiques et naturels et à la réparation des dommages ;

VU le code de l'environnement et ses articles L125-2 à L125-7, L562-2, L563-1, R125-10, R125-23 à R125-27 et R563-1 à R563-8 ;

VU le code de la santé publique et ses articles L1333-2 et R1333-29 ;

VU le code général des collectivités territoriales ;

VU le code de la construction et de l'habitation, notamment ses articles L271-4 et L271-5 ;

VU le décret n°2010-146 du 16 février 2010 modifiant le décret n°2004-374 du 29 avril 2004 relatif aux pouvoirs des préfets, à l'organisation et à l'action des services de l'État dans les régions et les départements ;

VU le décret n°2010-1254 du 22 octobre 2010 relatif à la prévention du risque sismique ;

VU le décret n°2010-1255 du 22 octobre 2010 portant délimitation des zones de sismicité du territoire français et modifié par le décret n°2015-5 du 6 janvier 2015 ;

VU l'arrêté interministériel du 27 juin 2018 portant délimitation des zones à potentiel radon du territoire français ;

VU l'arrêté du ministère des solidarités et de la santé du 20 février 2019 relatif aux informations et aux recommandations sanitaires à diffuser à la population en vue de prévenir les effets d'une exposition au radon dans les immeubles bâtis ;

VU l'arrêté ministériel du 13 juillet 2018 modifiant l'arrêté du 13 octobre 2005 portant définition du modèle d'imprimé pour l'établissement de l'état des risques naturels et technologiques ;

**Considérant que** l'information des acquéreurs et des locataires de biens immobiliers sur les risques naturels et technologiques majeurs doit faire l'objet d'une mise à jour suite à la publication au journal officiel de la République Française de l'arrêté interministériel du 27 juin 2018 portant délimitation des zones à potentiel radon du territoire français ;

**Sur proposition** du directeur département des territoires et de la mer du département de la Vendée ;

DDTM 85, 19 rue de Montesjeu BP 60827 - 85021 La Roche-sur-Yon Cedex 9 - Tél : 02 51 44 32 32 - Télécopie : 02 51 05 57 63  
Ouverture au public : du lundi au vendredi, de 09h00 à 12h00 et de 13h30 à 16h30 - Site Internet : [www.vendee.gouv.fr](http://www.vendee.gouv.fr)



## Annexes

### Arrêtés

#### ARRÊTE

##### ARTICLE 1 :

L'arrêté préfectoral du N° 18-DDTM85-639 actualisant la liste des communes où l'information sur les risques naturels et technologiques majeurs doit être délivrée aux acquéreurs et locataires de biens immobiliers est abrogé et remplacé, en toutes ses dispositions, par le présent arrêté ;

##### ARTICLE 2 :

L'arrêté préfectoral du N° 18-DDTM85-640 actualisant la liste des communes de Vendée pour lesquelles l'information des acquéreurs et locataires de biens immobiliers est due au seul risque sismique est abrogé et remplacé, en toutes ses dispositions, par le présent arrêté ;

##### ARTICLE 3 :

Au terme des articles L125-5, L125-6 et L125-7 et R125-23 à 27 du code de l'environnement, les acquéreurs ou locataires de biens immobiliers, de toute nature, doivent être informés par le vendeur ou le bailleur, qu'il s'agisse ou non d'un professionnel de l'immobilier, des risques et des pollutions auxquels ce bien est exposé.

Un « état des risques et pollutions » relatif aux aléas naturels, miniers ou technologiques, sismicité, potentiel radon, et pollution, fondé sur les informations transmises par le préfet de la Vendée, doit être annexé de tout type de contrat de location écrit, de la réservation pour une vente en l'état futur d'achèvement, de la promesse de vente ou de l'acte réalisant ou constatant la vente.

Cette obligation d'information s'applique dans chacune des communes listées en annexe 1 du présent arrêté pour les biens immobiliers situés :

- x dans le périmètre d'exposition aux risques, délimité par un plan de prévention des risques technologiques approuvé (R125-23 du C.E) ;
- x dans une zone exposée aux risques, délimité par un plan de prévention des risques naturels prévisibles approuvé ou dont certaines dispositions ont été rendues immédiatement opposables en application de l'article L562-2-I du code de l'environnement et (R125-23 du C.E) ;
- x dans le périmètre mis à l'étude dans le cadre de l'élaboration d'un plan de prévention des naturels prévisibles prescrit (R125-23 du C.E);
- x dans la zone de sismicité instituée pour la totalité du territoire de l'ensemble des communes de la Vendée par l'article R563-4 et D563-8-1 du code de l'environnement (R125-23 du C.E) ;
- x dans un secteur d'information sur les sols (R125-23 du C.E) ;
- x dans une commune à potentiel radon de catégorie 1, 2 et 3 (R125-23 du C.E).

## Annexes

### Arrêtés

#### ARTICLE 4 :

L'obligation d'information prévue au paragraphe IV de l'article L125-5 du code de l'environnement s'applique pour l'ensemble des arrêtés portant reconnaissance de l'état de catastrophe naturelle ou technologique. Cette information est disponible dans les arrêtés préfectoraux relatifs à l'état des risques naturels et technologiques majeurs de biens immobiliers concernant chaque commune du département de la Vendée ;

#### ARTICLE 5 :

Les éléments nécessaires à l'information des acquéreurs et des locataires de biens immobiliers sur les risques naturels et technologiques majeurs sont consignés dans un dossier communal d'information consultable librement en mairie des communes concernées, ainsi qu'à la Préfecture de la Vendée et dans les sous-préfectures du département où est situé le bien mis en vente ou en location. Ils sont directement consultables sur le site internet des services de l'État en Vendée au lien suivant : <http://www.vendee.gouv.fr/informations-acquereurs-locataire-ial-r255.html>

#### ARTICLE 6 :

Les documents listés ci-après sont mis à jour pour chaque arrêté préfectoral relatif à l'état des risques naturels et technologiques majeurs de biens immobiliers des communes du département de la Vendée, si la situation de celles-ci au regard des conditions mentionnées à l'article L125-5 du code de l'environnement venait à évoluer :

- la liste des communes pour lesquelles s'appliquent les obligations citées en articles 3 et 4,
- la liste des arrêtés de reconnaissance de l'état de catastrophe naturelle et technologique,
- les dossiers communaux d'information

#### ARTICLE 7 :

Le présent arrêté et son annexe seront notifiés aux maires des communes, au président de la chambre départementale des notaires.

Le présent arrêté avec la liste des communes annexée sera affiché aux mairies des communes concernées pendant un mois et fera l'objet d'une mention au Recueil des Actes Administratifs (RAA) de la préfecture de Vendée.

Il sera également accessible sur le site internet des services de l'État en Vendée ([www.vendee.gouv.fr/ial](http://www.vendee.gouv.fr/ial)).

#### ARTICLE 8 :

Le présent acte peut être contesté :

- par recours gracieux auprès de l'auteur de l'acte dans les deux mois suivant la notification ou la publication de la décision considérée, le silence gardé par l'administration pendant plus de deux mois sur la demande de recours gracieux emportant décision implicite de rejet qui peut elle-même être déférée au tribunal administratif de Nantes compétent dans un délai de deux mois ;



## Annexes

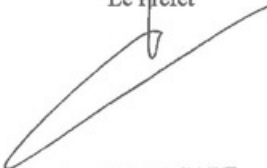
### Arrêtés

- par recours contentieux auprès du tribunal administratif de Nantes, compétent dans les deux mois suivant la notification ou la publication de la décision considérée, le délai de recours gracieux étant interruptif du délai de recours contentieux.

**ARTICLE 9** : Le secrétaire général de la préfecture, le directeur de cabinet du préfet, les sous-préfets d'arrondissements, les chefs de service régionaux et départementaux et les maires sont chargés, chacun en ce qui le concerne, de l'application du présent arrêté qui sera publié au recueil des actes administratifs de l'État dans le département de la Vendée.

Fait à la Roche sur Yon, le 05 DEC. 2019

Le Préfet



Benoît BROCARD

## Annexes

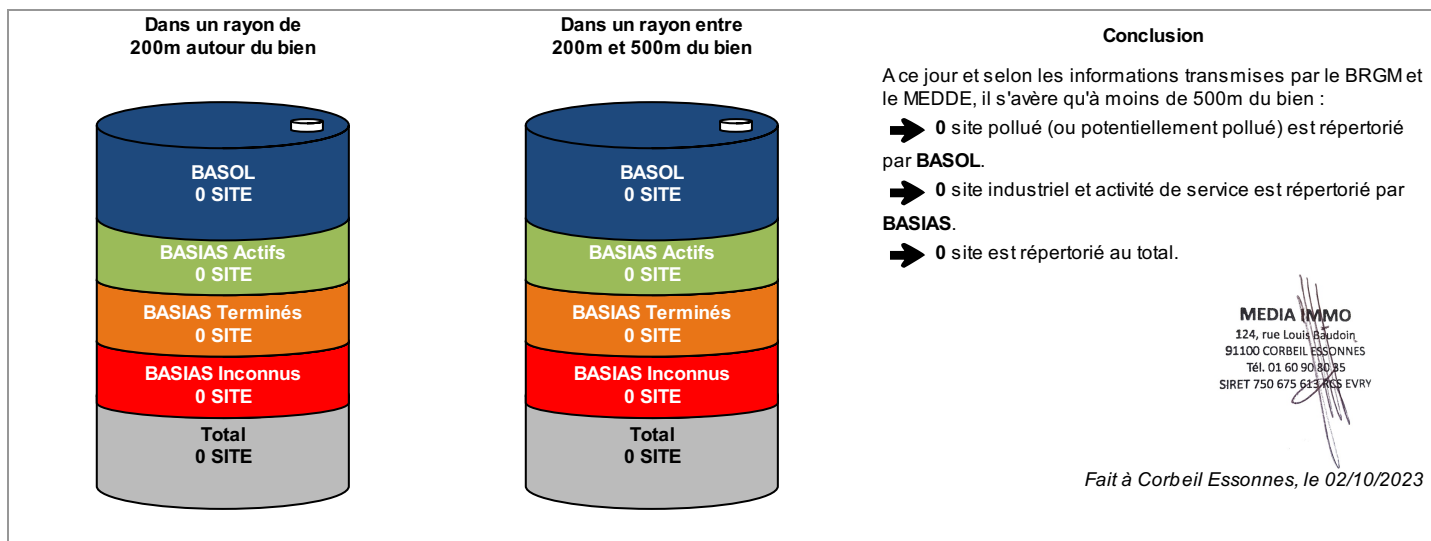
### Arrêtés

INSEE	NOM	INSEE	NOM	INSEE	NOM	INSEE	NOM
85155	MOUILLERON-LE-CAPTIF	85181	POUILLÉ	85202	SAINTE-CÉCILE	85227	SAINT-HILAIRE-DES-LOGES
85156	MOUTIERS-LES-MAUXFAITS	85182	POUZAUGES	85204	SAINT-CHRISTOPHE-DU-LIGNERON	85229	SAINT-HILAIRE-DE-VOUST
85157	MOUTIERS-SUR-LE-LAY	85184	PUY-DE-SERRE	85205	SAINT-CYR-DES-GÂTS	85231	SAINT-HILAIRE-LA-FORÊT
85158	MOUZEUIL-SAINT-MARTIN	85185	PUYRAVAULT	85206	SAINT-CYR-EN-TALMONDAIS	85232	SAINT-HILAIRE-LE-VOUHIS
85159	NALLIERS	85186	LA RABATELIÈRE	85207	SAINT-DENIS-DU-PAYRÉ	85233	SAINT-JEAN-DE-BEUGNÉ
85160	NESMY	85187	RÉAUMUR	85208	SAINT-DENIS-LA-CHEVASSE	85234	SAINT-JEAN-DE-MONTS
85161	NIEUL-LE-DOLENT	85188	LA RÉORTHE	85209	SAINT-ÉTIENNE-DE-BRILLOUET	85235	SAINT-JUIRE-CHAMPGILLON
85162	RIVES-D'AUTISE	85189	NOTRE-DAME-DE-RIEZ	85210	SAINT-ÉTIENNE-DU-BOIS	85236	SAINT-JULIEN-DES-LANDES
85163	NOIRMOUTIER-EN-L'ÎLE	85190	ROCHESERVIÈRE	85211	SAINTE-FLAIVE-DES-LOUPS	85237	SAINT-LAURENT-DE-LA-SALLE
85164	NOTRE-DAME-DE-MONTS	85191	LA ROCHE-SUR-YON	85213	RIVES DE L'YON	85238	SAINT-LAURENT-SUR-SÈVRE
85167	L'ORBRIE	85192	ROCHETREJOUX	85214	SAINTE-FOY	85239	SAINT-MAIXENT-SUR-VIE
85169	PALLUAU	85193	ROSNAY	85215	SAINT-FULGENT	85240	SAINT-MALÔ-DU-BOIS
85171	PÉAULT	85194	LES SABLES-D'OLONNE	85216	SAINTE-GEMME-LA-PLAINE	85242	SAINT-MARS-LA-RÉORTHE
85172	LE PERRIER	85196	SAINT-ANDRÉ-GOULE-D'OIE	85218	SAINT-GEORGES-DE-POINTINDOUX	85243	BREM-SUR-MER
85174	PETOSSE	85197	MONTRÉVERD	85220	SAINT-GERMAIN-DE-PRINÇAY	85244	SAINT-MARTIN-DE-FRAIGNEAU
85175	LES PINEAUX	85198	SAINT-AUBIN-DES-ORMEAUX	85221	SAINT-GERVAIS	85245	SAINT-MARTIN-DES-FONTAINES
85176	PISSOTTE	85199	SAINT-AUBIN-LA-PLAINE	85222	SAINT-GILLES-CROIX-DE-VIE	85246	SAINT-MARTIN-DES-NOYERS
85178	LE POIRÉ-SUR-VIE	85200	SAINT-AVAUGOURD-DES-LANDES	85223	SAINTE-HERMINE	85247	SAINT-MARTIN-DES-TILLEULS
85179	POIROUX	85201	SAINT-BENOIST-SUR-MER	85226	SAINT-HILAIRE-DE-RIEZ	85248	SAINT-MARTIN-LARS-EN-SAINTE-HERMINE

## Etat des Risques de Pollution des Sols (ERPS)\*



<b>Réalisé en ligne** par</b>	Media Immo
<b>Pour le compte de</b>	ARGISOL
<b>Numéro de dossier</b>	2023.09.26.2855.SAS
<b>Date de réalisation</b>	02/10/2023
<b>Localisation du bien</b>	Lotissement « Le Bois de la Touche » Chemin de la Chabossière 85470 BREM SUR MER
<b>Section cadastrale</b>	D 1555
<b>Altitude</b>	6.48m
<b>Données GPS</b>	Latitude 46.596698 - Longitude -1.816081
<b>Désignation du vendeur</b>	SAS LOTIPROMO
<b>Désignation de l'acquéreur</b>	



\* Ce présent document n'a pour but que de communiquer, A TITRE INFORMATIF, à l'acquéreur ou au locataire, les informations rendues publiques par l'Etat concernant les risques de pollution des sols.

\*\* Media Immo réalise, sous sa seule responsabilité, l'ERPS du client. Ceci sous couvert que les informations de localisation du bien transmises par le client soient exactes et que les informations obtenues sur les bases de données BASOL, BASIAS, CASIAS et des futurs SIS soient à jour.

Document réalisé à partir des bases de données **BASIAS, BASOL** et **CASIAS**  
(gérées par le **BRGM - Bureau de Recherches Géologiques et Minières** et le **MEDDE - Ministère de l'Ecologie, du Développement Durable et de l'Energie**)

### SOMMAIRE

Synthèse de votre **Etat des Risques de Pollution des Sols**  
Qu'est-ce que l'ERPS ?  
Cartographie des sites situés à moins de 200m du bien et à moins de 500m du bien  
Inventaire des sites **BASOL / BASIAS** situés à moins de 200m du bien, 500m du bien et non localisés

## Qu'est-ce que l'ERPS ?

**Ce document n'a pour but que de communiquer, A TITRE INFORMATIF, à l'acquéreur ou au locataire, les informations rendues publiques par l'Etat concernant les risques de pollution des sols.**

### Qu'est-ce qu'un site pollué ?

Un site pollué est un site qui, du fait d'anciens dépôts de déchets ou d'infiltration de substances polluantes, présente une pollution susceptible de provoquer une nuisance ou un risque pérenne pour les personnes ou l'environnement. Ces situations sont souvent dues à d'anciennes pratiques sommaires d'élimination des déchets, mais aussi à des fuites ou à des épandages de produits chimiques, accidentels ou pas. Il existe également autour de certains sites des contaminations dues à des retombées de rejets atmosphériques accumulés au cours des années voire des décennies.

### Comment sont établis les périmètres et attributs des futurs SIS ?

Le préfet élabore la liste des projets de SIS et la porte à connaissance des maires de chaque commune. L'avis des maires est recueilli, puis les informations de pollution des sols sont mises à jour grâce à la contribution des organismes participants. Ces secteurs seront représentés dans un ou plusieurs documents graphiques, à l'échelle cadastrale.

### Quels sont les derniers changements ?

Le décret n° 2022-1289 du 1er octobre 2022 relatif à l'information des acquéreurs et des locataires sur les risques vient renforcer le formalisme de l'état de pollution des sols. Depuis le 1er janvier 2023, l'ERP doit mentionner le dernier arrêté pris par le préfet sur l'existence d'un SIS, la date d'élaboration, le numéro des parcelles concernées, ainsi que des dispositions réglementaires, tout en reprenant les informations à disposition dans le système d'information géographique (art R125-26 du Code de l'environnement).

### Que signifient BASOL, BASIAS et CASIAS ?

➔ **BASOL** : BAse de données des sites et SOLs pollués (ou potentiellement pollués) par les activités industrielles appelant une action des pouvoirs publics, à titre préventif ou curatif.

➔ **BASIAS** : Base de données d'Anciens Sites Industriels et Activités de Service, réalisée essentiellement à partir des archives et gérée par le BRGM (Bureau de Recherches Géologiques et Minières). **Il faut souligner qu'une inscription dans BASIAS ne préjuge pas d'une éventuelle pollution à son endroit.**

➔ **CASIAS** : Carte des Anciens Sites Industriels et Activités de Service, présentant l'historique des activités industrielles ou de services que se sont succédé au cours du temps. **CASIAS ne préjuge pas d'une pollution effective des sols des établissements recensés.**

### Que propose Media Immo ?

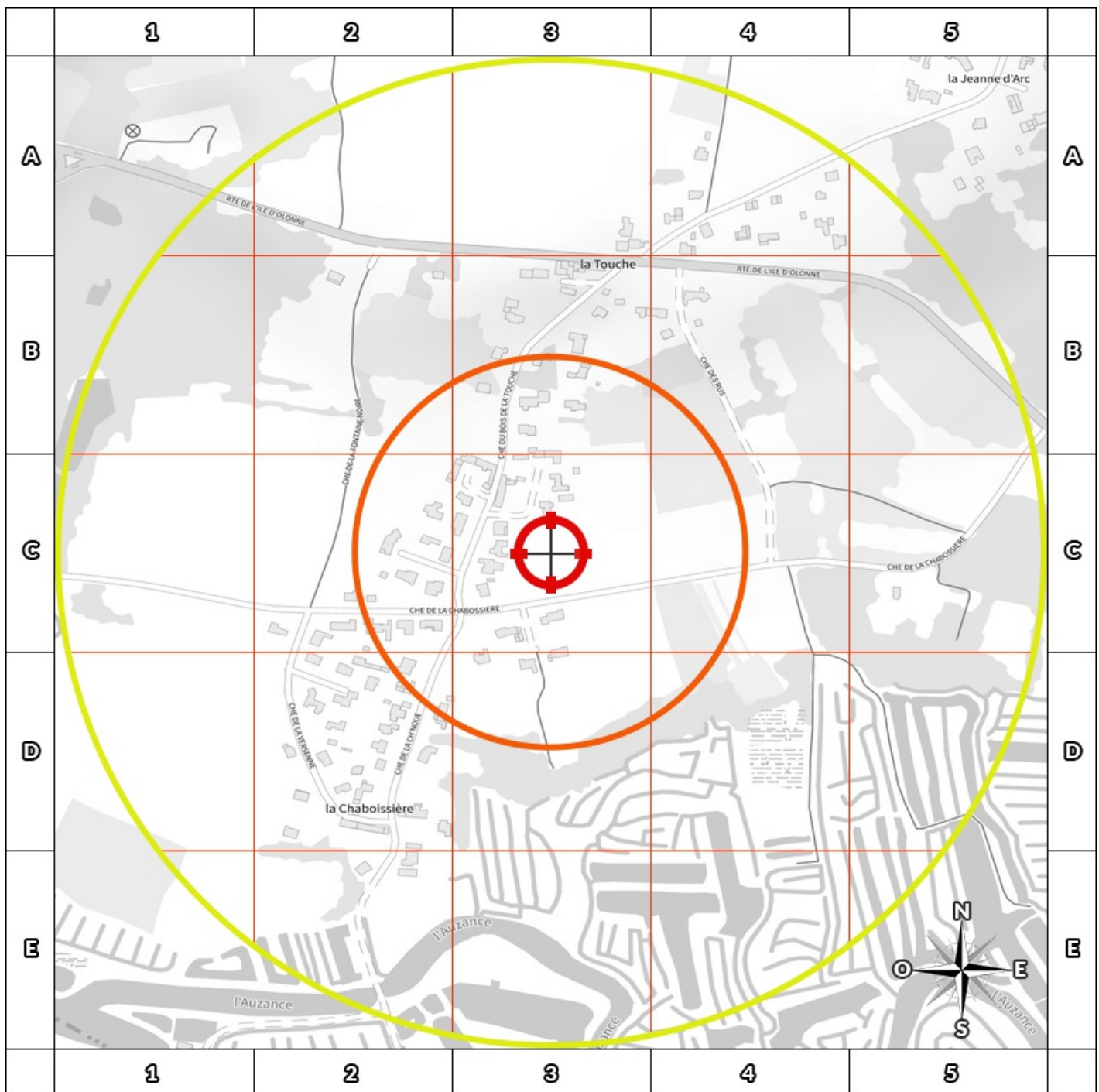
Media Immo vous transmet, à titre informatif, les informations actuellement disponibles et rendues publiques par l'Etat à travers les bases de données **BASOL** et **BASIAS**, et sur **CASIAS**.

### Quels sont les risques si le vendeur ou le bailleur n'informe pas l'acquéreur ou le locataire ?

« À défaut et si une pollution constatée rend le terrain impropre à la destination précisée dans le contrat, **dans un délai de deux ans à compter de la découverte de la pollution**, l'acquéreur ou le locataire a le choix de demander la **résolution du contrat** ou, selon le cas, de **se faire restituer une partie du prix de vente ou d'obtenir une réduction du loyer**. L'acquéreur peut aussi demander la **réhabilitation du terrain aux frais du vendeur** lorsque le coût de cette réhabilitation ne paraît pas disproportionné par rapport au prix de vente ». (Extrait du Décret n°2015-1353 du 26 octobre 2015)

## Cartographie des sites

situés à moins de 200m du bien et à moins de 500m du bien



200m

- |  |   |  |                             |
|--|---|--|-----------------------------|
|  | BASOL : BAse de données des sites et SOLs pollués (ou potentiellement pollués)                            |  | Emplacement du bien         |
|  | BASIAS en activité : Base de données d'Anciens Sites Industriels et Activités de Service                  |  | Zone de 200m autour du bien |
|  | BASIAS dont l'activité est terminée : Base de données d'Anciens Sites Industriels et Activités de Service |  | Zone de 500m autour du bien |
|  | BASIAS dont l'activité est inconnue : Base de données d'Anciens Sites Industriels et Activités de Service |  |                             |
|  | Sites CASIAS : Carte des Anciens Sites Industriels et Activités de Service                                |  |                             |

Retrouvez sur cette cartographie un inventaire des sites pollués (ou potentiellement polluée) situés à moins de 500m du bien représentés par les pictos et .

Chacun de ces pictos est détaillé sur la page suivante grâce à sa lettre et son numéro (A2, B4, ...) qui vous aideront à vous repérer sur la carte.

Le descriptif complet des sites CASIAS est consultable sur le site <https://georisques.gouv.fr/>.



## Inventaire des sites BASOL / BASIAS

*situés à moins de 200m du bien et à moins de 500m du bien*

Repère	Nom	Activité des sites situés à moins de 200m	Distance (Environ)
Aucun résultat à moins de 200m			

Repère	Nom	Activité des sites situés de 200m à 500m	Distance (Environ)
Aucun résultat de 200m à 500m			

Nom	Activité des sites non localisés
Aucun site non localisé	

## Installations Classées pour la Protection de l'Environnement (ICPE)\*



<b>Réalisé en ligne** par</b>	Media Immo
<b>Pour le compte de</b>	ARGISOL
<b>Numéro de dossier</b>	2023.09.26.2855.SAS
<b>Date de réalisation</b>	02/10/2023
<b>Localisation du bien</b>	Lotissement « Le Bois de la Touche » Chemin de la Chabossière 85470 BREM SUR MER
<b>Section cadastrale</b>	D 1555
<b>Altitude</b>	6.48m
<b>Données GPS</b>	Latitude 46.596698 - Longitude -1.816081
<b>Désignation du vendeur</b>	SAS LOTIPROMO
<b>Désignation de l'acquéreur</b>	

### RÉFÉRENCES

Seules sont concernées les ICPE suivies par les DREAL (Directions régionales de l'environnement, de l'aménagement et du logement) pour la majorité des établissements industriels et les DD(CS)PP (Directions départementales (de la cohésion sociale et) de la protection des populations) pour les établissements agricoles, les abattoirs et les équarrissages et certaines autres activités agroalimentaires, avec distinction en attribut du type d'ICPE (SEVESO, IPPC, Silo, Carrière, Autres), de l'activité principale et des rubriques de la nomenclature des installations classées pour lesquelles l'établissement industriel est autorisé.

### GÉNÉALOGIE

Cette base contient les installations soumises à autorisation ou à enregistrement (en construction, en fonctionnement ou en cessation d'activité). Les données proviennent d'une extraction de la base de données fournie par le Ministère de l'écologie, du développement durable et de l'énergie (MEDDE) et la géolocalisation est effectuée sur la base des coordonnées Lambert indiquées dans l'extraction.

### QUALITÉ DES DONNÉES

Le niveau de précision de la localisation indiqué en attribut pour chaque ICPE est variable ; Elles peuvent être localisées au Centre de la commune concernée, à l'adresse postale, à leurs coordonnées précises ou leur valeur initiale.

**\* Ce présent document n'a pour but que de communiquer, A TITRE INFORMATIF, à les informations rendues publiques par l'Etat.**

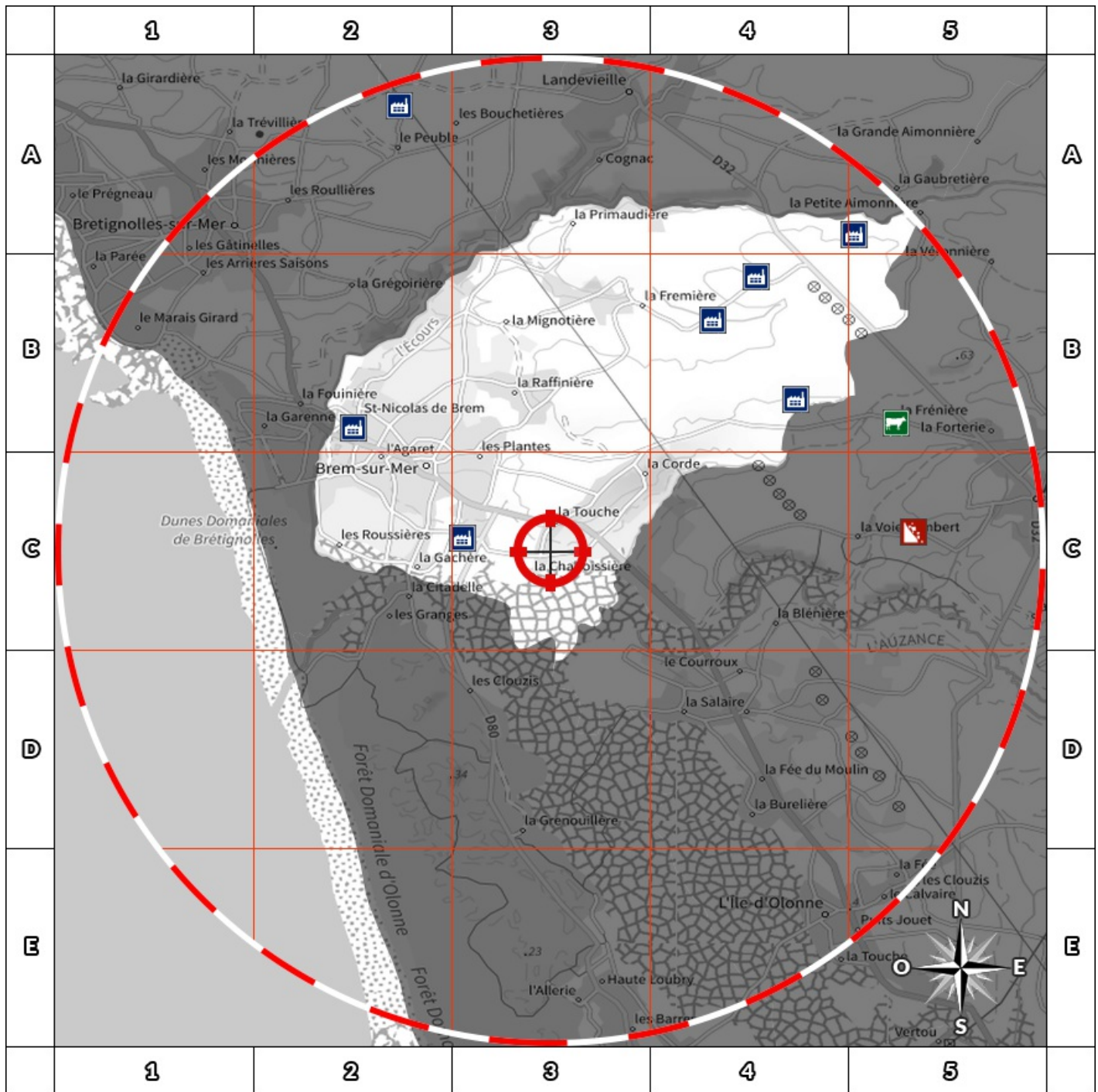
**\*\* Media Immo réalise, sous sa seule responsabilité, l'ICPE du client. Ceci sous couvert que les informations de localisation du bien transmises par le client soient exactes et que les informations obtenues sur les bases de données soient à jour.**

### SOMMAIRE

Synthèse des Installations Classées pour la Protection de l'Environnement  
Cartographie des ICPE  
Inventaire des ICPE

# Cartographie des ICPE

## Commune de BREM SUR MER



2000m







- |                     |                              |
|---------------------|------------------------------|
| Usine Seveso        | Elevage de porc              |
| Usine non Seveso    | Elevage de bovin             |
| Carrière            | Elevage de volaille          |
| Emplacement du bien | Zone de 5000m autour du bien |

Retrouvez sur cette cartographie un inventaire des Installations Classées pour le Protection de l'Environnement situées à moins de 5000m du bien représentées par les pictos et .

Chacun de ces pictos est détaillé sur la page suivante grâce à sa lettre et son numéro (A2, B4, ...) qui vous aideront à vous repérer sur la carte.

## Inventaire des ICPE

### Commune de BREM SUR MER

Repère	Situation	Nom	Adresse	Etat d'activité Régime	Seveso Priorité Nationale
<i>ICPE situées à moins de 5000m du bien</i>					
	Valeur Initiale	ENTREPRISE ROUSSEAU	LE BRANDAIS 85470 BREM SUR MER	En exploitation avec titre	Non Seveso
				Enregistrement	NON
	Valeur Initiale	BROCHARD MARIE PAULE	LES ABATTIS D'EN HAUT 85470 ST NICOLAS DE BREM	Inconnu	Non Seveso
				Autres régimes	NON
	Valeur Initiale	EARL LA VALLEE OMBRAGEE	LA NIZANDIERE 85470 BREM SUR MER	Inconnu	Non Seveso
				Autres régimes	NON
	Valeur Initiale	GAEC LES ABATTIS	LES ABATTIS 85470 ST NICOLAS DE BREM	Inconnu	Non Seveso
				Autres régimes	NON
	Valeur Initiale	LARDEUX Jean-Claude	la Bourdalière 85470 BREM SUR MER	Inconnu	Non Seveso
				Autres régimes	NON
	Valeur Initiale	BETONS COTE DE LUMIERE SA	Rue de la Noue ZA La Jagoise 85470 BREM SUR MER	Inconnu	Non Seveso
				Autres régimes	NON
<b>B4</b>	Valeur Initiale	ENGIE GREEN FRANCE	La Nisandière Astreinte : 06 25 62 36 07 85470 BREM SUR MER	En exploitation avec titre	Non Seveso
				Autorisation	NON

Nom	Adresse	Etat d'activité Régime	Seveso Priorité Nationale
<i>ICPE situées à plus de 5000m du bien</i>			
Aucun ICPE à plus de 5000m du bien sur la commune BREM SUR MER			

## Etat des nuisances sonores aériennes

En application des articles L 112-3 et L 112-9 du Code de l'Urbanisme



<b>Réalisé en ligne* par</b>	ARGISOL
<b>Numéro de dossier</b>	2023.09.26.2855.SAS
<b>Date de réalisation</b>	02/10/2023

<b>Localisation du bien</b>	Lotissement « Le Bois de la Touche » Chemin de la Chabossière 85470 BREM SUR MER
<b>Section cadastrale</b>	D 1555
<b>Altitude</b>	6.48m
<b>Données GPS</b>	Latitude 46.596698 - Longitude -1.816081

<b>Désignation du vendeur</b>	SAS LOTIPROMO
<b>Désignation de l'acquéreur</b>	

\* Media Immo réalise, sous sa seule responsabilité, l'ENSA du client. Ceci sous couvert que les informations de localisation du bien transmises par le client soient exactes et que les informations obtenues sur les bases de données soient à jour.

### EXPOSITION DE L'IMMEUBLE AU REGARD D'UN OU PLUSIEURS PLANS D'EXPOSITION AU BRUIT

Non exposé	000 D 1555
------------	------------

### SOMMAIRE

Synthèse de votre **Etat des Nuisances Sonores Aériennes**  
 Imprimé Officiel (feuille rose/violette)  
 Cartographie  
 Prescriptions d'Urbanisme applicables dans les zones de bruit des Aérodrômes



## Etat des nuisances sonores aériennes

En application des articles L 112-3 et L 112-9 du Code de l'Urbanisme

Les zones de bruit des plans d'exposition au bruit constituent des servitudes d'urbanisme (art. L. 112-3 du code de l'urbanisme) et doivent à ce titre être notifiées à l'occasion de toute cession, location ou construction immobilière.

Cet état est établi sur la base des informations mises à disposition par arrêté préfectoral

n°

du

mis à jour le

### Adresse de l'immeuble

Lotissement « Le Bois de la Touche » Chemin de la  
Chabossière  
85470 BREM SUR MER

### Cadastre

D 1555

### Situation de l'immeuble au regard d'un ou plusieurs plans d'exposition au bruit (PEB)

- L'immeuble est situé dans le périmètre d'un PEB 1 oui  non
- révisé       approuvé       date
- <sup>1</sup> si oui, nom de l'aérodrome :
- > L'immeuble est concerné par des prescriptions de travaux d'insonorisation 2 oui  non
- <sup>2</sup> si oui, les travaux prescrits ont été réalisés oui  non
- L'immeuble est situé dans le périmètre d'un autre PEB 1 oui  non
- révisé       approuvé       date
- <sup>1</sup> si oui, nom de l'aérodrome :

### Situation de l'immeuble au regard du zonage d'un plan d'exposition au bruit

> L'immeuble se situe dans une zone de bruit d'un plan d'exposition au bruit définie comme :

zone A <sup>1</sup>  
forte

zone B <sup>2</sup>  
forte

zone C <sup>3</sup>  
modérée

zone D <sup>4</sup>

<sup>1</sup> (intérieur de la courbe d'indice Lden 70)

<sup>2</sup> (entre la courbe d'indice Lden 70 et une courbe choisie entre Lden 65 et 62)

<sup>3</sup> (entre la limite extérieure de la zone B et la courbe d'indice Lden choisie entre 57 et 55)

<sup>4</sup> (entre la limite extérieure de la zone C et la courbe d'indice Lden 50). Cette zone n'est obligatoire que pour les aérodromes mentionnés au I de l'article 1609 quater viciés A du code général des impôts (et sous réserve des dispositions de l'article L. 112-9 du code de l'urbanisme pour les aérodromes dont le nombre de créneaux horaires attribuables fait l'objet d'une limitation réglementaire sur l'ensemble des plages horaires d'ouverture).

Nota bene : Lorsque le bien se situe sur 2 zones, il convient de retenir la zone de bruit la plus importante.

### Documents de référence permettant la localisation de l'immeuble au regard des nuisances prises en compte

Consultation en ligne sur <https://www.geoportail.gouv.fr/donnees/plan-dexposition-au-bruit-peb>  
Plan disponible en Prefecture et/ou en Mairie de BREM SUR MER

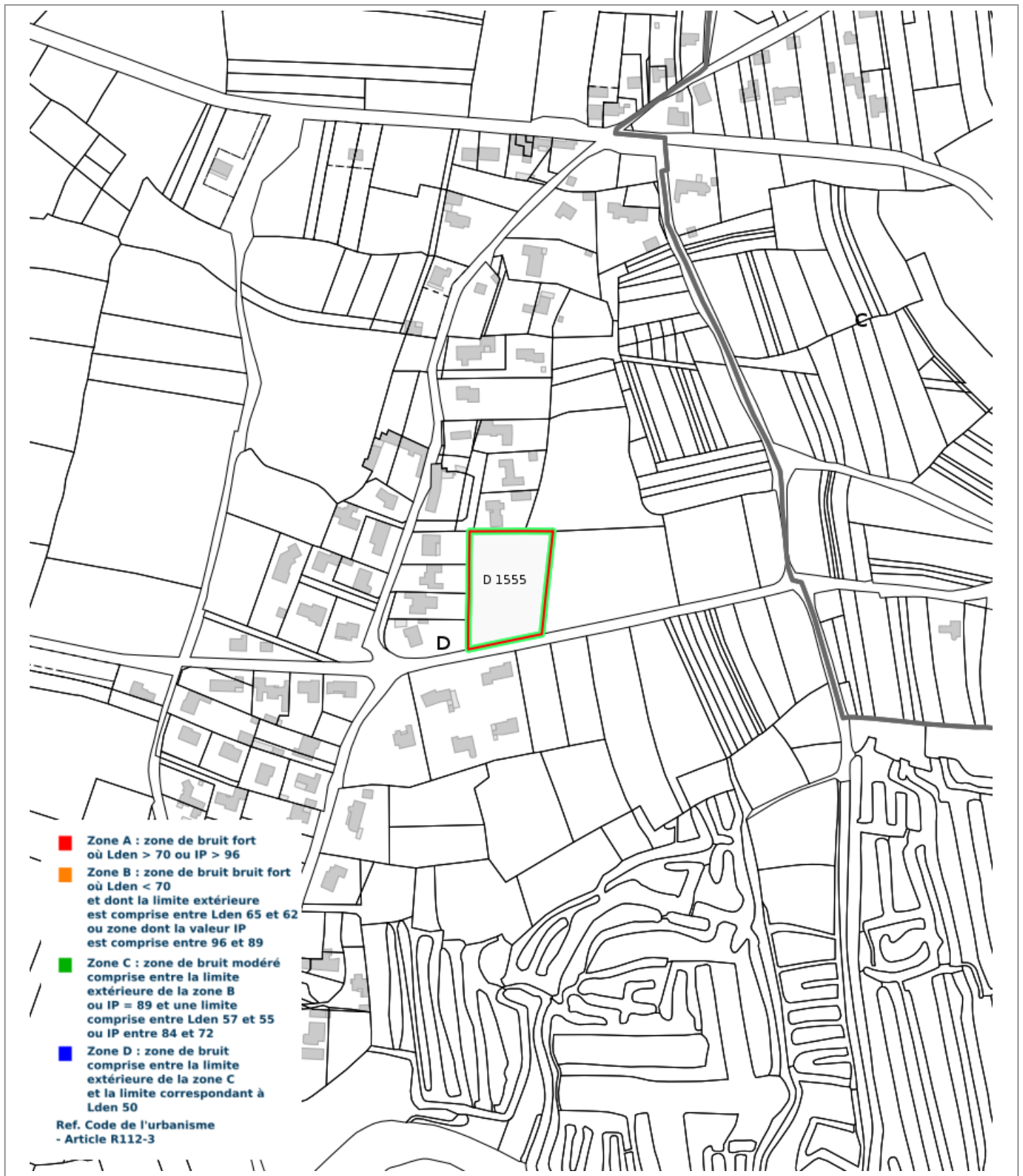
### Vendeur - Acquéreur

Vendeur	SAS LOTIPROMO		
Acquéreur			
Date	02/10/2023	Fin de validité	02/04/2024

Cet état, à remplir par le vendeur ou le bailleur, est destiné à être intégré au dossier de diagnostics technique - DDT (annexé, selon le cas, à la promesse de vente ou, à défaut de promesse, à l'acte authentique de vente et au contrat de location ou annexé à ces actes si la vente porte sur un immeuble non bâti) et à être annexé à l'acte authentique de vente et, le cas échéant, au contrat préliminaire en cas de vente en l'état futur d'achèvement.

Information sur les nuisances sonores aériennes. Pour en savoir plus, consultez le site Internet du ministère de la transition écologiques et solidaire <https://www.ecologie-solidaire.gouv.fr/>

## Cartographie du Plan d'Exposition au Bruit



## Prescriptions d'Urbanisme applicables dans les zones de bruit des Aérodrômes



### PRESCRIPTIONS D'URBANISME APPLICABLES DANS LES ZONES DE BRUIT DES AERODROMES

CONSTRUCTIONS NOUVELLES	ZONE A	ZONE B	ZONE C	ZONE D
Logements nécessaires à l'activité de l'aérodrome, hôtels de voyageurs en transit				
Logements de fonction nécessaires aux activités industrielles ou commerciales admises dans la zone	dans les secteurs déjà urbanisés			
Immeubles d'habitation directement liés ou nécessaires à l'activité agricole	dans les secteurs déjà urbanisés			
Immeubles d'habitation directement liés ou nécessaires à l'activité aéronautique	s'ils ne peuvent être localisés ailleurs			
Constructions à usage industriel, commercial et agricole	s'ils ne risquent pas d'entraîner l'implantation de population permanente			
Equipements publics ou collectifs	s'ils sont nécessaires à l'activité aéronautique ou indispensables aux populations existantes			
Maisons d'habitation individuelles non groupées			si secteur d'accueil déjà urbanisé et desservi par équipements publics sous réserve d'un faible accroissement de la capacité d'accueil	
Immeubles collectifs à usage d'habitation				
Habitat groupé (lotissement, ...) parcs résidentiels de loisirs				

HABITAT EXISTANT	ZONE A	ZONE B	ZONE C	ZONE D
Opérations de rénovation, de réhabilitation, d'amélioration, d'extension mesurée ou de reconstruction des constructions existantes	sous réserve de ne pas accroître la capacité d'accueil d'habitants exposés aux nuisances			
Opérations de réhabilitation et de réaménagement urbain pour permettre le renouvellement urbain des quartiers ou villages existants			si elles n'entraînent pas d'augmentation de la population soumise aux nuisances sonores	

CONSTRUCTIONS NOUVELLES ET HABITAT EXISTANT		
autorisé sous réserve de mesures d'isolation acoustique	autorisé sous conditions	Non autorisé

© DGAC 2004